

CNGR 中伟

2018  
YEAR

企业社会责任报告

CORPORATE SOCIAL RESPONSIBILITY REPORT

---

中伟新材料有限公司  
CNGR Advanced Material Co., Ltd.

責任如山



## 中伟新材料有限公司 2018年度企业社会责任报告

### 报告范围

本报告是中伟新材料有限公司发布的第一份企业社会责任报告，信息和数据主要涵盖了2018年1月1日至2018年12月31日期间公司各项企业社会责任实践活动，基于报告的延续性和对比性，部分数据和信息不局限于2018年。

### 编制原则

本报告参考全球报告倡议组织（GRI）《可持续性发展报告指南--报告原则与标准披露》和《可持续性发展报告指南--实施手册》第四代标准（G4）核心方案的要求进行编制，同时满足上海证券交易所《关于加强上市公司社会责任承担工作暨发布《上海证券交易所上市公司环境信息披露指引》的通知》的相关要求。

### 内容选择

报告内容在选取过程中，公司遵循GRI（G4.0）指南的利益相关方参与原则、可持续发展背景原则、实质性原则、完整性原则、平衡性原则、可比性原则、准确性原则、时效性原则、清晰性原则和可靠性原则，从经济、社会、环境三个方面进行陈述，重点报告了公司在劳工实践及人权管理、环境管理、商业道德管理、供应链管理、产品安全和社区参与管理等方面的责任承担。本报告的数据和信息收集工作按公司现有工作流程进行。

### 指代说明

报告中中伟新材料有限公司简称为“中伟新材料”或“中伟”或“公司”或“我们”。本报告版权归中伟新材料所有。

### 发布方式

报告语言为中文，发布周期为每年一次，以网络版形式发布，可在本公司网站查阅（网址：[www.cngrgf.com.cn](http://www.cngrgf.com.cn)）。

## 目录

### CONTENTS

- |           |                   |
|-----------|-------------------|
| 一、董事长致辞   | 七、任职资格体系、员工职业发展介绍 |
| 二、中伟新材料简介 | 八、环境              |
| 三、组织治理    | 九、商业道德            |
| 四、利益相关方参与 | 十、专利保护            |
| 五、实质性分析   | 十一、产品安全           |
| 六、劳工实践及人权 | 十二、社区参与           |
|           | 十三、负责任供应链管理       |

### 董事长致辞

ADDRESS FROM CHAIRMAN OF THE BOARD



适逢盛世，砥砺奋进，成就辉煌。

全球经济一体化的今天，中国的崛起吸引了世界的目光。一批具有全球化视野、社会责任感、人文精神的领军企业和团队，在世界经济舞台的中央尽情发挥才智，中华民族伟大复兴的梦想日益清晰可见。

得益于时代赋予的机遇，让集团伴随复兴梦想不断发展壮大；得益于合作伙伴的鼎力支持，与集团携手并进共谋未来；得益于团队的努力奋斗，让集团到达一个又一个全新的高度……

以践行中国梦的使命感，紧跟“全球工业4.0”及“中国制造2025”发展步伐，聚焦七大国家战略新兴产业中的新能源领域，勇挑时代重任，立志有所作为。时代的使命、企业的愿景、个人的抱负，都在呼唤我们奋勇前行——为中华民族伟大复兴而努力奋斗！



中伟新能源（中国）总部产业基地



中国西部新能源产业园

## 中伟新材料简介

中伟新材料有限公司系中伟集团子公司，主要从事锂电新能源材料的研发、产销及循环利用。目前在贵州铜仁、湖南长沙拥有两大生产基地，是国家高新技术企业，国家发改委、科技部重点扶持企业，全国锂电新能源材料行业龙头企业，“国家级先进储能材料研究中心”核心成员，国家科学技术进步奖获得者。

随着中伟在全球新能源材料领域的地位日益提升，业务结构和客户结构快速优化升级。目前，中伟在新能源材料领域与德国巴斯夫、韩国LG化学、金川集团、杉杉、格瑞特等国内外数十家知名企业达成战略合作，核心产品成功跻身数家世界500强企业高端供应链；在循环科技领域，中伟与全球顶级矿业贸易商嘉能可和托克、以及国际贸易巨头韩国大宇紧密合作，强势布局全球。

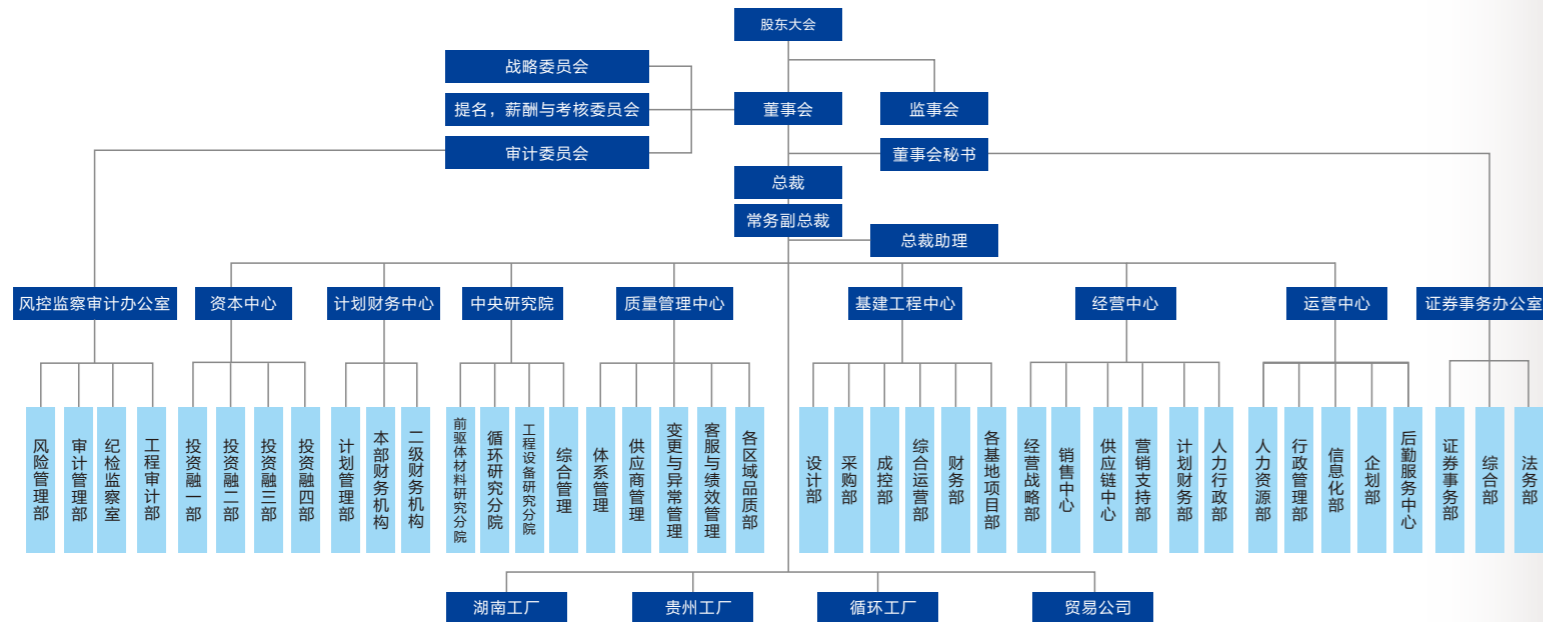
中伟坚持“科技驱动、创新引领”的自主创新之路。依托中国科学院、中国工程院等权威机构组建院士工作站，依托剑桥大学、香港科技大学、中南大学、昆明理工大学等学术机构成立联合研究所，广泛吸纳国内外新能源材料高端人才，培育骨干团队，形成了强大研发实力和技术支撑，持续提升产品核心竞争力。研制的产品各项技术指标国际领先，一些关键指标较常规产品提高20%左右，有效地带动了下游生产厂家的技术升级，为我国锂电新能源材料行业赢得全球性影响做出了积极贡献。

面对新能源材料产业和循环科技迅速崛起的重大历史机遇，中伟一方面规范管理，启动IPO，为可持续发展奠定内力；一方面积极开拓市场，启动全球化发展之路。以“开放、合作、创新、卓越”为核心价值观，主动承担“绿色能源、绿色地球”的产业责任和社会责任，做受尊敬的人、造受尊敬的产品、办受尊敬的企业，致力于发展成为全球最具影响力新能源材料综合供应商。

## 组织治理

中伟新材料秉持“做受尊敬的人 造受尊敬的产品 办受尊敬的企业”的发展理念，持续改善公司的治理架构、组织和考核，使得公司持续保持有效增长。

公司于2018年成立社会责任委员会,在各生产基地及分子公司设立企业社会责任工作小组,更加有效地落实公司的可持续发展工作。



## 四、利益相关方参与

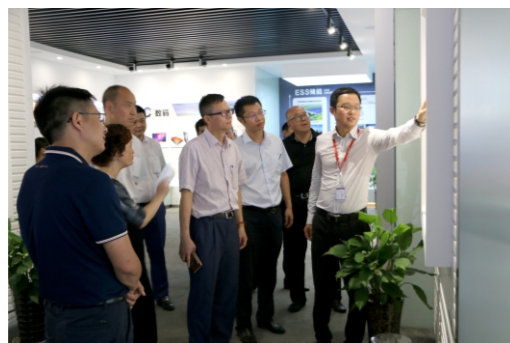
利益相关方对于企业社会责任的建设工作有着不可或缺的作用，它能够增加企业经营的透明度，提高企业的社会责任绩效，同时也有利于企业创造新的价值。中伟新材料一直以来重视利益相关方的参与，并通过各种渠道和利益相关方保持畅通有效的沟通。



湖南省省长许达哲考察中伟



LGC来中伟考察



中国银行贵州分行行长朱强标一行来访



2018半年度经营工作会议

利益相关方	沟通方式
客户	财务报告、股东大会
股东和投资方	企业办公平台、邮件、公告栏、半年/年度总结和工作大会
员工	电话、邮件、会议、文件、视察、企业办公平台
政府和监管机构	供应商大会、电话、邮件、网络平台
供应商和承包商	电话、文件、邮件、会议
媒体和非政府组织	电话、邮件、会议
行业协会/倡议	电话、会议、调查、组织活动
社区	邮件、电话、问卷调查

## 五、实质性分析

报告期内，公司对可持续发展议题进行实质性分析，甄别出公司需要改善的领域，推进可持续发展管理的改进。

公司依据 GRI《可持续发展报告指南（G4）》，在分析公司发展战略和业务运营的基础上，以对公司的战略和业务持续开展影响、对社区和环境的影响、吸引和留住人才的能力等为主要要素识别公司面对的社会责任风险和机遇。

公司通过政策法规分析、媒体沟通、内部访谈、客户信息反馈、行业发展报告、员工信箱调查等多种方式，了解利益相关方所关注的重要议题，并从“对公司的重要性”和“对利益相关方的重要性”两个维度，判断公司社会责任实质性议题。

### 一、实质性议题识别流程

#### 1. 议题识别

根据公司产品/服务产生的影响，识别出对公司和利益相关方可持续发展均有重要性的议题。

#### 2. 议题排序

以调研为基础，按照“对公司的重要性”和“对利益相关方的重要性”两个维度，对识别出的议题进行重要性排序。

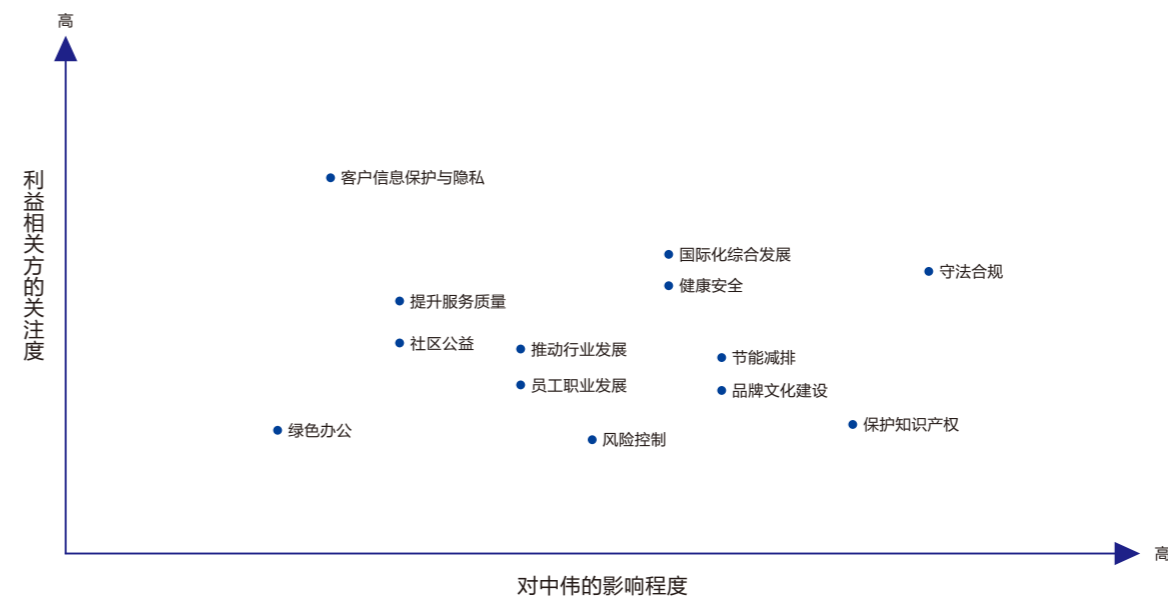
#### 3. 议题审核

董事会社会责任会同第三方专业机构，审核调整议题的识别与排序。

#### 4. 回顾改进

确定年度议题管理目标，制定计划方案，持续提升公司可持续发展水平。

## 二、实质性议题矩阵





## 六、劳工实践及人权

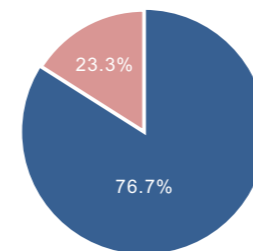
### 背景说明

中伟新材料遵守国家法律法规，尊重员工的人权保护，保障员工的合法权益，提供平等、公正的事业发展机会，确保在员工招聘、培训、晋升、薪酬福利等方面不存在任何人种、肤色、年龄、性别、性倾向、种族、宗教、婚姻、残疾、怀孕等方面的歧视。2018年度，公司歧视个案数为零。

2018年人力资源数据统计表	
项目数据	数据
员工总数(人)	1569
男女员工比例(男:女)	1204/365
中高层男女比例(男:女)	101/21
少数名族员工人数(人)	602
外籍员工人数(人)	1
员工年龄比例(30岁以下/30-39岁/40-49岁/50岁以上)	564/498/423/84
员工学历比例(博士/硕士/本科/大专/高中及以下)	4/37/298/214/1016

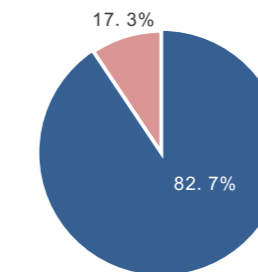
### 年龄结构、学历结构、司龄

男女员工比例(男:女)



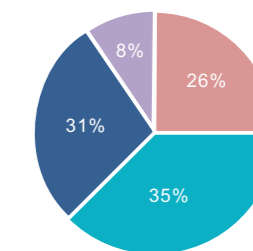
女  
男

中高层男女比例(男:女)



女  
男

公司工龄分布



30岁以下  
31-40岁  
41-50岁  
50岁以上

### 员工发展与关爱

中伟新材料于2018年发布劳工实践与人权政策，承诺尊重所有员工的劳动权与人权，同时也要求我们的供应商尊重其所有员工的劳动权和人权。为保障员工人权和劳动权，禁止及不支持任何形式的劳役或强迫性劳动，确保员工在自愿的基础上参加工作或劳动，并定期调查评估相关规定的实施成效。

公司确保在生产经营过程中的每一个环节均不存在强迫劳动、监禁劳动、以契约约束的劳动或奴役劳动的现象，也保证不存在员工以偿还第三方或公司债务为约束条件的劳动。公司严格遵守劳动法律法规，规范执行劳动用工制度，与员工签订劳动合同的比率为100%，切实保障员工权益。公司按时、按月、足额支付工资并将工资支付给员工本人。公司禁止购买（使用）强制劳动生产的任何物品。公司所有员工都有权利自由建立和解除（终止）劳动关系，公司不以任何形式克扣工资或扣押员工证件，保证双方是在协商一致，平等自愿的基础上实施上述行为。



### 员工培训

人才是中伟新材料最宝贵的资源。中伟致力于用事业吸引人才，用培训与实战培养人才，用投资发展让人才共享成长价值。

目前，中伟的培训分为素质类、技能类两个系列，开设了高层管理级、公司级、部门级三个层级，采取外部引进讲师集中培训、派遣员工外出学习、内部讲师团巡回讲授、部门内部自我学习四种形式。

公司通过成立中伟学院作为员工培训发展奠定了组织保障。此外，公司每年投入大量的资金和精力，根据不同级别的员工特点和专业要求，进行不同类别的课程分层级实施培训。通过系统性培训与学分制管理，提高了员工参加培训和自主学习的积极性，营造了主动学习的氛围，促进了员工职业能力提升，践行了公司与员工的共同成长、共同发展的育才理念。

### 2018年培训数据统计表

项目	2016	2017	2018
员工培训课时（小时）	8969	14350	26908
员工培训投入（万元）	35.6	41.7	79.6
培训课程种类（项）	87	110	134
接受业绩和职业发展考评	100%	100%	100%

### 培训平台建设

#### 建立学习型组织加快内部培训师制度

中伟致力于建立学习型组织，加快公司内部各种知识的积累与分享。结合目前公司的实际情况，建立完善公司内部培训师制度，逐步培养一支内部培训师队伍。

#### 提高个人职业素养打造团队执行力

按照培训层级有针对性的开展培训版块，员工层级以部门内训提高技能，中层以通用行为培训加强管理能力。着重加强对高层管理人员的培训力度，提升高层领导力及业务决知识的积累，对领导力进行重点培养，结合产业发展所涉及的管理技能和业务知识板块进行全方位、系统的培训，全面提升领导。

#### 结合公司实际适度理论提升

公司层级培训根据特殊岗位缺乏的专业技能，给予相对应的培训学习机会，摆脱单纯的课堂学习的枯燥形式，采用外出学习交流考察的方式，吸纳同行业的优秀经验；同时，结合公司内部现状，以研讨和分享的形式开展内部培训，切实提高技术人员专业水平。

#### “雏鹰计划”——管培生培训

管培生作为新生代员工，全部为高等院校刚毕业的学生群体，对社会、企业的工作缺乏认知。管培生培训主要目的在于高校毕业生建立对企业的整体认知并尝试拟定自己的职业规划，在潜意识中建立管培生社会班集体的概念，促进他们协同快速成长。2018年共培养管培生61名。



## 七、任职资格体系、员工职业发展介绍

公司从岗位胜任角度出发，基于岗位要求和能力设计任职资格体系。对员工能力进行分等分级，以此规范员工的选拔和培养。为各类员工设置了“管理+专业”双通道的职业发展路径，鼓励人才内部流动。培育开发“四项通道”，为技术型、专业型、管理型、校招管培生等四类人才有针对性的开通符合其个人职业发展的培养、晋升通道，为各类人才丰富的培训机会与广阔的职业发展通道及上升空间，使员工获得良好的成长与发展。

### A、技术人才通道

建设完善的一线岗位技术人才培养发展体系，设置技术员-助理工程师-工程师-高级/副高级工程师-副总工程师-总工程师共六个技能等级，促进岗位技能人才稳步发展。通过技能专业知识授课、技能比武等多种培训形式，不断提升员工专业技能及安全生产意识等。



安全知识培训

应急知识讲座

### B、专业人才通道

建立完善的专业人才晋升通道，鼓励员工参加内外部专业知识培训，获取专业职称及资质。员工可从文员-专员-高级专员-经理-高级经理-资深经理-首席专家七个专业技能等级晋升、发展。公司也通过学习、培训、带教的形式，科学、有效的培养、激励和选拔出了一批高超技术带头人。



职场礼仪培训

面试官培训

### C、管理人才通道

建立系统、完善的干部管理机制，设立专门的干部管理小组，通过定期面谈等形式，关注干部个人动态。此外，充分利用内外部资源优势，聚焦于培养符合公司发展的各阶层干部，以此确保能满足公司在快速发展的同时对管理人才的需求。从组长-班长-主管/主任-正副部长-正副总监-总经理助理/副总经理-总经理的发展路径将干部职业发展通道透明化、专业化。



班组长管理技能培训

班组长日常管理能力培训

### D、管培生培养通道

在校招管培生培养方面，公司推行“雏鹰计划”。通过“岗前培训”、“一对一”师徒制、定期座谈会等形式，全方位培养管培生专业技能、管理能力，打造了一支技能型、管理型人才储备队伍。加入中伟的管培生可从专业、管理双通道，找到合适的职业发展路径，以此发挥个人职业优势，成为公司优秀管理、人才。



### 员工薪酬与福利

薪酬福利是员工生存权和发展权的物质保障。中伟新材料坚持薪酬水平在同行业及本地区具有竞争力，基层员工薪酬增长率：10%，高于当地平均工资水平20%到30%，让员工能够快乐工作，幸福生活。

公司依据法律法规要求，对基层员工实行综合计算工时工作制，管理及技术人员实行标准工时工作制，严格控制加班时间，保障员工休息权益；员工加班工时依规定标准支付加班费。公司为员工提供“五险一金”社会福利保障。设立合理的薪酬结构，薪酬结构含岗位工资、绩效工资、技能津贴、管理津贴、加班费、岗位津贴、夜班津贴、年度激励奖金及其他津补贴，既体现对员工劳动的合理回报，也激励员工不断提升职业能力。除提供法规规定的福利之外，公司还提供各种特色福利，如：提供人才公寓、夫妻公寓、通讯补贴、交通补贴等。

员工薪酬福利绩效统计表

项目	2016	2017	2018
基层员工薪酬增长率(%)	9%	8-10%	11.30%
同岗男女基本薪金比	1比1	1比1	1比1
员工劳动合同签订率(%)	100%	100%	100%
员工五险一金覆盖率(%)	100%	100%	100%



危险源辨识、风险评价及控制工作

危险源（危害因素）辨识、风险评价（LEC法）一览表

序号	作业活动	危险源（危害因素）	可能的事故、后果	判别依据	作业条件危险性评价 (LEC)					控制措施	不可容许风险
					L	E	C	D	风险级别		
1	电焊作业	培训不到位	人员伤害	D	3	2	15	90	3	执行产品生产安装管理程序、培训管理程序、安全技术操作规程、电焊气焊作业指导书，加强监督管理	1
		电线破损老化		D	1	2	15	30	2		0
		无漏电保护器		D	3	2	15	90	3		1
		外壳带电	触电	D	1	2	15	30	2		0
		未穿戴防护服		D	3	2	15	90	3		1
		焊钳绝缘不好		D	1	2	15	30	2		0
		操作场所附近有易燃物	火灾	D	3	1	15	45	2		0
		焊接时无防火措施		D	3	1	15	45	2		0
		焊接时产生弧光	眼睛伤害	D	3	2	3	18	1		0
		焊接时产生有毒气体	中毒	D	1	2	3	6	1		0
	电焊火花	烫伤	D	6	2	3	36	2	0		
2	危险化学品作业	培训不到位	人员伤害	D	3	2	15	90	3	培训员工熟知危化品的特性和危害，操作时严格按照要求佩戴防护用品	1
		未穿戴防护用品		D	3	2	15	90	3		0
		储罐、法兰管道泄露或罐体超量	强腐蚀	D	3	1	7	21	3		0
3		培训不到位	人员伤害	D	3	2	15	90	3		1

3	手工气焊(割)作业	直接在水泥地面上切割	人员伤亡	D	3	2	3	18	1	执行安全技术操作规程、培训管理程序、电焊气焊作业指导书, 加强监督管理	0
		焊(割)炬操作时回火		D	3	6	3	54	2		0
		停止作业后焊(割)炬未关严		D	3	3	7	63	2		0
		氧气、乙炔皮管老化	火灾	D	3	6	7	126	3		1
		焊(割)炬各阀门密封不严		D	3	6	3	54	2		0
		操作场所附近有易燃物		D	3	1	15	45	2		0
		焊接时无防火措施		D	3	1	15	45	2		0
4	叉车作业	培训不到位	人员伤亡	D	3	2	15	90	3	执行产品生产安装管理程序、培训管理程序、起重搬运安全作业指导书, 并加强监督管理	1
			设备损坏	D	3	1	15	45	2		0
		超高作业	物体砸人	D	10	1	1	10	1	严禁超高作业、佩戴安全防护用品, 设专人指挥	0
			物体损坏	D	10	1	1	10	1		0
		超负荷作业	叉车及物体损坏	D	10	1	1	10	1	严禁超负荷工作、禁止叉车带人、佩戴安全防护用品、设专人指挥, 加强监督管理	0
		叉车带人	人员伤亡	D	3	2	7	42	2		0
		作业时前叉附近有人	人员伤亡	D	3	2	7	42	2		0
5	行车作业	培训不到位	人员伤亡	D	3	2	15	90	3	特制并实施特种设备管理办法、执行产品生产安装管理程序、培训管理程序、起重搬运安全作业指导书, 并加强监督管理	1
			设备损坏	D	3	1	15	45	2		0
		未及时联系检验	起重伤害	D	1	6	15	90	3	1	
		限位开关失灵		D	1	6	15	90	3	1	
		歪拉斜吊		D	1	6	15	90	3	1	
		起吊重物的绳索不符合安全要求		D	1	6	15	90	3	1	
		起吊作业完成后吊钩未升至安全高度		D	3	3	3	27	2	0	

5	行车作业	行车零件坠落	起重伤害	D	1	6	15	90	3		1
		升降机构打滑		D	1	6	15	90	3		1
6	高空作业	物体坠落	坠物伤人	D	3	3	3	27	2	提高警惕、集中工作注意力	0
			损坏设备	D	3	1	7	21	2		使用登高工具
		未使用登高工具	人员摔伤	D	3	3	7	63	2	使用登高工具	0
7	切割机操作	未穿戴防护用品	机械伤害	D	3	2	15	90	3	执行安全技术操作规程并加强监督管理	1
		切割机无防护罩		D	3	6	7	126	2		0
		不定期更换刀片		D	3	6	7	126	2		0
		设备受潮、沾水后继续使用		D	3	6	3	54	2		0
		戴手套操作		C							1
		工作台行程范围内有人员活动		D	3	3	7	63	2		0
8	产品设计	未选择安全环保性元器件	人员伤亡	D	3	2	7	42	2	选择安全环保性元器件	0
			财产损失	D	3	1	3	9	1		0
9	结构搬运	未设置防护措施	人员伤亡	D	3	3	15	135	3	执行产品生产安装管理程序、起重搬运安全作业指导书, 佩戴安全防护用品、设置防护装置, 加强监督管理	1
			物体损坏	D	3	1	15	45	2		0
		受力不均重心不稳	人员伤亡	D	3	3	15	135	3		1
			设备损坏	D	3	1	15	45	2		0
10	包装	重心偏移	人员伤亡	D	1	6	4	24	2	执行产品生产安装管理程序, 设置防护装置并加强监督管理	0
			物体损坏	D	3	1	15	45	2		0
11	化验室工作	绝缘安全用具失效	触电伤亡	D	1	1	7	7	1	定期检查绝缘安全用具安全性能	0

11	化验室工作	布线混乱、电缆沟未盖	触电伤亡	D	1	2	15	30	2	规则布线、电缆沟盖板及时恢复，加强检查	0
		地面油污	人员摔伤	D	1	3	7	21	2	穿防滑鞋，及时清理油污	0
			物体损坏	D	1	1	15	15	1		0
12	通电试验	未设置安全围栏和悬挂安全标示牌	触电	D	6	6	3	108	3	执行产品调试检验安全管理程序、培训管理程序、产品调试安全作业指导书，调试人员持证上岗，并加强监督管理	1
		误碰带电设备		D	3	6	3	54	2		0
		培训不到位		D	6	3	7	126	3		1
		绝缘不良		D	1	6	3	18	1		0
		电气回路内部短路	烧毁装置、引发火灾	D	3	1	3	9	1		0
		接线不正确	烧毁装置	D	6	1	3	18	1		0
13	电气高压试验	误碰被试验装置	人员伤亡	D	3	6	3	54	2	执行产品调试检验安全管理程序、培训管理程序、高压试验安全作业指导书，定期检测试验装置，并加强监督管理	0
		试验装置漏电		D	1	6	15	90	3		1
		高电压操作安全距离不够		D	3	6	7	126	3		1
		试验人员未戴绝缘手套穿绝缘鞋		D	1	6	9	54	2		0
		未设置安全围栏和悬挂安全标示牌		D	6	6	3	108	3		1
		培训不到位		D	6	3	7	126	3		1
14	移动电源箱操作	接线不正确	烧毁装置	D	6	1	3	18	1	执行培训管理程序，定期检测电源车输出电压是否准确	0
		接线不牢固、操作中接线被扯掉		D	6	1	3	18	1		0
		连接线绝缘破损	触电	D	6	1	7	42	2		定期检查连接线绝缘性能
15	物资仓库管理	物品摆放不稳定、不规则	坠物伤人	D	1	6	3	18	1	规范摆放	0
			物品损坏	D	1	1	1	1	1	严禁货架超重工作	0

15	物资仓库管理	货架摆放超重	坠物伤人	D	1	6	3	18	1	规范摆放	0
			物品损坏	D	1	1	1	1	1	严禁货架超重工作	0
		下班未关电源	引发火灾、爆炸	D	6	1	15	90	3	执行消防安全管理程序、火灾应急预案，加强监督管理	1
				D	6	1	15	90	3		1
16	产品发运	包装箱不合格	财产损失	D	3	1	15	45	2	使用合格包装箱	0
		捆扎不牢或防护不当	产品损坏	D	1	1	40	40	2	捆扎牢固、加强防护	0
		捆扎不牢	人员伤害	D	1	3	15	45	2	捆扎牢固	0
17	产品现场投运	指挥不当、交叉作业	触电	D	3	3	15	135	3	执行员工出差管理程序、产品调试检验管理程序，产品调试作业指导书，加强监督管理	1
			烧毁装置	D	3	1	15	45	2		0
		未带安全帽	人员伤害	D	3	3	15	135	3		1
		未进行安全交底	人员伤害	D	3	3	15	135	3		1
18	车辆驾驶	安全教育不足、疲劳驾驶	车辆损坏	D	1	1	15	15	1	加强安全教育、执行车辆使用安全管理程序并加强监督管理程序	0
			人员伤亡	D	1	6	15	90	3		1
		超速、酒后驾车	车辆损坏	C							1
			人员伤亡	C							1
		未按规定保养车辆	车辆损坏	D	1	1	15	15	1		0
			人员伤亡	D	1	6	15	90	3		1
19	客户接待	疲劳、过度饮酒	身体损坏	D	1	6	1	6	1	加强自我控制	0
20	上下班途中	乘坐非法营运交通工具	人员伤害	D	1	6	7	42	2	禁止乘坐非法营运交通工具	0
21	出差	工作地治安差	人员伤害	D	3	6	3	54	2	执行员工出差安全管理程序	0
			财产损失	D	3	1	3	9	1		0



21	出差	乘坐非法营运车辆	人员伤亡	D	1	6	15	90	3		1
			财产损失	D	1	1	3	3	1		0
		工作地自然环境恶劣	意外伤害	D	1	3	15	45	2		0
		身体素质差	生病、死亡	D	0.5	6	7	42	2		0
		住宿条件差	人员伤亡	D	3	6	3	54	2		0
			财产损失	D	3	1	3	9	1		0
乘坐夜车	人员伤亡	D	1	6	1	6	1	0			
21	电脑操作	长时间使用	身体损害	D	1	6	1	6	1	推广工间操	0
		电脑病毒	数据丢失、工作瘫痪	D	6	6	1	36	2	执行总公司及本公司网络管理规定	0
		下班未关机	引发火灾	D	6	1	15	90	3	执行消防安全管理程序和火灾应急预案, 加强监督检查	1
22	相关方管理	安全交底不全	人员伤亡	D	1	3	15	45	2	执行相关方管理程序	0
		安全意识不强	人员伤亡	D	1	3	15	45	2		0
23	保密管理	涉密单机、存储介质上网	泄露机密	D	1	6	15	90	3	执行公司保密文件规定	1
		涉密文件印刷		D	1	6	15	90	3	签订保密协议	1
		不规范操作		D	3	1	3	9	1	规范操作	0
24	大型集体活动	食品不卫生	食物中毒	D	1	1	3	3	1	选择卫生条件好的就餐点	0
		应急措施考虑不充分	加重损失	D	1	1	1	1	1	充分考虑应急措施	0
		治安环境差	财产损失	D	1	1	3	3	1	增强自我安全防范意识, 选择安全环境好的地点	0
人员伤亡	D		1	1	7	7	1	0			
25	办公室工作	忘记锁门	物品丢失	D	3	1	3	9	1	门卫人员加强巡视	0

26	财务现金管理	卫生意识不强	细菌感染	D	3	1	3	9	1	提高卫生意识	0
		违规存放大额现金	财产损失	D	1	1	3	3	1	严禁存放大额现金	0
27	办公楼宇安全管理	吸烟	引发火灾	D	10	1	2	20	2	执行消防安全管理程序和火灾应急预案, 加强监督检查	0
		消防器材摆放位置不正确	火灾事故扩大	D	3	6	7	126	3	规范摆放	1
		消防器材失效		D	3	6	7	126	3	加强检查, 及时对失效器材进行更换	1
		不良人员擅自出入公司	财产损失	D	10	1	3	30	2	进出刷卡、录像记录, 执行门厅管理办法	0
		缺少应急疏散通道方向标识	人身伤亡	D	3	6	7	126	3	制定配置应急疏散通道方向标识管理方案	1
28	银行取款	防范意识不强	资金损失	D	3	1	3	9	1	提高安全意识、加强防范	0
29	档案管理	装订时操作不当	机械伤人	D	1	6	3	18	1	集中工作注意力	0
		管理不善	资料丢失	D	3	3	3	27	2	规范管理、执行科技档案管理制度	0
30	文书管理	不规范操作	泄露机密	D	3	1	3	9	1	规范操作	0
31	食堂就餐	食品不卫生	生病、食物中毒	D	3	6	7	126	3	加强对食堂承包方监督管理, 加强食品安全卫生监督检查, 定期对食物中毒事故应急预案进行演练	1

判别依据栏:

A违反法律法规; B曾发生过事故仍未采取有效措施; C严重违规, 重大隐患或企业主观确定; D作业条件危险性评价(LEC)法。若判别依据为A、B、C或LEC法中C值≥40, 风险级别为五、四、三级, “不可容许风险”填“1”否则填“0”。

### 隐患排查治理

2018年，中伟新材料建立起全员参与、全岗位覆盖、全过程衔接的闭环管理隐患排查治理机制，每月对厂区进行隐患排查，实现各级隐患自查自改自报常态化。

### 职业健康与安全

中伟新材料自成立以来高度重视员工职业健康与安全教育的培训，制定年度安全教育培训计划并严格执行，不断加强员工的职业健康与安全意识，提高安全意识和安全技能，保持企业生产安全的平稳进行，进而保障企业的经济效益和社会效益。

#### 【职业健康管理措施】

- ⊙ 每个岗位都配备相应的职业防护设备设施。
- ⊙ 每位员工都配备相应的职业病防护用品。
- ⊙ 每个月对公司所有生产现场进行一次职业病危害检测。
- ⊙ 每年请第三方对生产现场进行一次生产现场进行一次职业病危害因素现场检测。
- ⊙ 所有新员工入职前进行一次岗前职业病岗前职业健康体检；离职人员离职前进行职业健康离职体检；每年组织员工进行一次岗中职业健康体检。
- ⊙ 每年组织全员进行职业健康培训。
- ⊙ 建立职业卫生档案。
- ⊙ 建立劳动者职业健康监护档案。



### 年度职业健康与安全培训计划

序号	时间	培训内容	培训对象	培训目的	课时	培训方式	培训人	培训教材	考核方式
1	1月	珍惜生命，关注安全	全员	让员工明白安全的重要性	2	上课	安全主管	培训 PPT	口试
2	2月	节后开工安全注意事项培训	全员	防范节后事故发生	1	上课	安全主管	培训 PPT	口试
3	3月	事故案例分析	全员	让员工从各类安全事故中得到教训	2	上课	安全主管	自编 PPT	口试
4	4月	职业卫生知识培训	全员	让员工从各类安全事故中得到教训	2	上课	区安监处领导	教员编制	口试
5	5月	动火、高处、受限空间安全作业	全员	提高员工对特殊作业前的危害因素辨识和防范能力	2	上课	安全主管	培训 PPT	口试
6	6月	防暑降温知识培训；安全生产月活动	全员	提高员工防暑降温知识和应急处置	2	上课	安全主管	培训 PPT	现场操作
7	7月	消防安全培训、火场逃生及灭火演练	全员	提高员工逃生及灭火技能	2	上课、实操	外请教员管	教员编制	口试
8	8月	交通安全知识培训	全员	提高员工交通安全知识	2	上课	交警中队警官	教员编制	口试
9	9月	安全手册培训	全员	提高员工的整体素质	2	上课	安全主管	培训 PPT	笔试
10	10月	危险化学品知识及应急措施	全员	提高员工职业病预防知识	3	上课	安全主管	培训 PPT	口试
11	11月	消防知识培训	全员	提高员工消防安全知识和技能	2	上课	培训中心教员	教员编制	现场实践
12	12月	组织综合安全考试；编制下年度安全生产教育培训计划							

### 其他重要的职业健康、安全方面的重要工作及取得的成就

为更好地开展公司的安全生产工作，提高员工的安全意识和安全知识，公司每年6月定期开展全员性“安全生产月”活动及安全考试。同时，对新进员工进行公司级安全教育与危险作业专项安全培训。2018年公司级安全教育培训共71次，动火作业培训28次。

序号	名称	申报工伤人数	总工时
1	总部	0	293248
2	研发技术中心	0	250560
3	循环公司	0	342720
4	贵州工厂	8	1640160
5	湖南工厂	12	979200

### 应急保障

中伟新材料把应急救援体系作为保障安全生产的最后一道屏障，每年按照经过专家评审备案的应急预案内容，制定了演练计划并予以认真演练，通过应急演练，模拟事故的发生，不断提高应急能力，最大限度的减免事故造成的损失，并总结分析过程中的不足之处。同时，公司成立了以总经理为组长的“安全生产应急救援管理机构”，每年组织一到二次应急救援演练，加强企业员工对突发事件的应急意识和处置能力。



消防安全及演练

## 八、环境

### 背景说明

当前，全球气候变化、酸雨、臭氧层耗竭、有毒有害化学品和废弃物越境转移、生物多样性的减少、海洋污染等全球性环境问题日益突出，严重威胁着全人类的生存和发展。因此，国际社会在经济、政治、科技、贸易等方面形成了广泛的合作关系，并建立起了一个庞大的国际环境条约体系，联合治理环境问题。中伟新材料注重减少自身经营活动对环境的影响，投入大量资源建设污水循环车间，助力节能绿色社会建设。

### 污染物治理绩效数据表

环境指标	2018年
化学品泄漏事故发生次数 (次/年)	0
污水处理达标排放率(%)	污水设施未建成投用， 镍线废水拉运至新材料处理
废气排放达标排放率(%)	100

### 资源能源消耗表

环境指标	2018年
外购电力消耗量(KWH/年)	1136640
外购蒸汽消耗量(万吨/年)	0
天然气消耗量(m <sup>3</sup> /年)	0
水消耗量(万吨/年)	1.4573

### 三废管理

公司对各废气岗位的作业指导书和设备运行管理情况进行管控，确保厂区内各废气吸收装置处于最优状态。加强了各类外排水的监管力度，实现雨水系统的通畅和独立，确保雨水排放达标。计划明年年初上线污水在线监控，保证外排水的达标排放。建立危险废物仓库，严格按照危险废物贮存污染控制标准(GB18597-2001)建设，实现了危险废物存储的合规性，目前该仓库已投入使用。

### 环保检查

开展公司内部环保合规性梳理，对全厂全部环保设施及重要工序、污染物产生点位等环节进行巡查，发现隐患马上整改。

### 环境应急管理

公司已制定全突发环境应急预案，建立和完善环境影响应急机制，可实现有效防范和及时处置各类突发环境污染事件，提高公司应急响应能力，确保一旦发生突发环境事件，能及时、正确、迅速、有效地控制事态，减少危害。

中伟新材料依据节能降耗、清洁生产、达标排放的环保理念，严格执行三废环境管理制度：《废气和噪声管理程序》、《废水排放管理程序》、《固体废物管理程序》、《环境因素识别与判定程序》、《雨水排放管理办法》、《新、改、扩建项目安全环保管理程序》、《废包装袋管理办法》、《报废渣管理办法》、《浙江中伟新材料钴业股份有限公司突发环境污染事故应急预案》、《危险废物管理办法》、《环保事故责任处罚管理办法》等。

### 制度执行产生活动

#### 一、废气和噪声管理程序

- ①加强密闭，减少排放。
- ②车间内储罐密封修复，减少挥发。
- ③风机底座改为胶垫，减少振动噪音。

## 二、废水排放管理程序

①废水排放监督管理按日按制度开展监督监测。

## 三、固体废弃物管理程序、报废渣管理办法、危险废物管理办法

①危险废物转移手续齐全（转移申请、转移联单收集）

②危废仓库规范管理（仓库标识标牌规范张贴，分类存放管理，台账更新等）

## 四、环境因素识别与判定程序

## 五、雨水排放管理办法

## 六、新、改、扩建项目安全环保管理程序

①年产25000吨产品项目依据批复要求开展项目建设、验收。

②年产6.4万吨产品项目进行环评报批。

## 七、废包装袋管理办法

①部分废包装吨袋二次利用，达到减量化。

②设立废包装袋贮存仓库，专人管理，达到管理规范化。

③外卖综合利用，确保处置无害化。

## 八、突发环境污染事故应急预案

现阶段公司已建立突发环境应急预案、危险废物专项应急预案，危化品罐区泄漏专项应急预案并通过专家审查后至环保行政单位进行备案，建立和完善环境影响应急机制，可实现有效防范和及时处置各类突发环境污染事件，提高公司应急响应能力，确保一旦发生突发环境事件，能及时、正确、迅速、有效地控制事态，减少危害。

## 三废环境管理制度

《环境保护管理制度》、《环保“三同时”管理制度》、《危险废物收集、贮存管理制度》、《环境因素识别与判定程序》、《环保事故责任处罚管理办法》、《危废仓库管理制度》等。

## 建立环保管理标准

（1）公司制定了《环保管理办法》，统筹废水、废气、固废等的管理，并制定了《危废仓库管理办法》、《工厂巡检管理办法》、等一系列与环保管理相关的制度，明确管理职责，落实管理责任，确保环保安全。

（2）公司每年开展环境因素识别，对各单位污染因子进行排查、识别与更新，制定环境因素整改与预防管理措施，抓好环保源头管理。

（3）公司制定了覆盖至每个岗位的岗位说明书。制定了完善的岗位及设备作业指导书、操作说明书。建立了生产线员工岗位操作标准。生产线建立了包括环保管理在内的全员绩效考核体系，将环保管理职责和要求分解至每位员工。

## 具体工作开展及效果

（1）公司设立了厂区空气监测点、水样监测点，定期检测厂区内三废指标：每季度请第三方检查废水、废气、噪音和厂界无组织气体。

（2）公司规定由安环部负责环境因素监测，对外排的生活水、和废渣进行日常取样、检测，建立环保监测台账，严密监控环保运行情况。

（3）组织各部门开展干部巡检，每周定期在厂区范围内开展安环巡检。

（4）建立了每日早调会制度，以生产部门为主，每日总结分析上一日包括环保在内的生产运行情况，发现问题及时处理，确保环保管理动态可控。

（5）建立了公司级月例会、周例会、早调会、早餐会、专项会议以及各部门月度检讨会等系统的会议总结检讨机制，确保环保管理工作“事事有着落、件件有回音”及“会议有决议，决议有行动，行动有结果”。

（6）环保应急演练：公司至成立以来，一直重视环保建设，在各个生产车间配备专门的防护服等劳保用品，每年每季度组织生产系统开展应急逃生演练/消防演练，让员工掌握应急处理技能，保障员工人身安全。

（8）组织开展安环培训及考核，宣传公司安环知识，强化安环生产观念/意识，提高安环生产技能。



mvr系统	超滤系统	压缩机与强制循环系统
包装系统	反渗透系统	

## 九、商业道德

### 背景说明

公司作为一家拟上市企业，严格按照《公司法》、《证券法》、《首次公开发行股票并上市管理办法》和《公司章程》等相关法律法规以及公司IPO中介机构的规范要求，逐步建立股东大会、董事会、监事会、经理层的三会一层管理机制，并同步完善股东大会、董事会、监事会、经理层的议事规则、工作细则和工作制度，形成权力机构、经营决策机构、监督机构与经理层之间权责分明、各司其职、相互制衡、科学决策、协调运作的法人治理结构。公司董事会下设战略委员会、提名、薪酬与考核委员会、审计委员会3个专门委员会，为董事会重大决策提供咨询、建议，提高科学决策内控建设和防范风险能力，保证公司正常高效运作。

### 内控建设

为完善内控体系建设，提升公司经营管理水平，结合IPO新形势下的企业内部控制要求，聘请第三方机构对公司内部控制制度及其实施情况进行全面系统的检查和分析，梳理公司现有业务流程中存在的风险点，修订流程并编制《内部控制应用手册》。对28个业务领域376个流程的风险点和管控流程进行规定，明确公司层面控制、业务层面控制中每项业务的管理责任，将管理责任落实到每个具体的管理节点和管理岗位。

### 信息披露

公司作为一家拟上市企业，以内控建设体系以及股改为契机，基于上市规范要求，导入上市公司信息披露制度体系，以此规范公司信息披露行为，保障信息披露的真实、准确、完整、及时，促进公司依法规范运作。

### 廉洁诚信

在廉政建设方面，中伟新材料建设完成并向全员印发了《廉政与职业道德管理规定》、《员工行为雷区30条》等制度，组织全员参与《商业道德行为规范》培训，并签订《廉洁声明》。

## 十、专利保护

2018年公司获得32项发明专利授权。为了更好地保护公司专利等知识产权资产，2018年6月公司开始着手导入企业“知识产权管理体系”。通过科学管理企业知识产权工作，充分发挥知识产权在公司发展中的重要作用，促进公司自主创新，提高市场核心竞争力。

为了使体系导入工作顺利开展，公司成立了以主管研发工作的常务副总经理为组长的项目小组，从涉及知识产权体系的各部门抽调人员做为项目组成员，共同完成体系导入工作。同时公司还聘请了山东亚迪知识产权服务有限公司作为辅导机构对体系过程导入进行辅导。

2018年6月24日公司内部召开了体系贯标启动会，启动会上邀请辅导老师对体系贯标的目的、意义进行了宣贯，并对《GB/T29490-2013 企业知识产权管理规范》标准条款进行了详细解读。根据贯标启动安排，项目组按计划完成了体系构建、手册、程序文件、管理制度的编写、评审、发布。在文件评审发布的同时，还邀请辅导老师规划明确体系运行中各部门的职责，并发布正式文件组织各部门员工学习并贯彻执行。

2018年11月1日正式开始体系试运行，严格《GB/T29490-2013 企业知识产权管理规范》标准要求，开展公司知识产权管理工作计划试运行三个月后于2019年3月4日-6日申请并通过贯标认证。

我们的目标是通过执行《GB/T29490-2013 企业知识产权管理体系规范》标准条款要求，建立了有效的知识产权管理机制，

加强公司产品、现有技术的知识产权现状研究和分析，形成知识产权风险识别机制，有效防止公司产品、先进技术，在研项目等知识产权侵权行为发生，规避公司知识产权侵权风险，同时增值公司无形资产。

## 十一、产品安全

### 背景说明

产品质量是生产企业的信誉和生命，是企业生存和发展的基础。产品安全是产品质量的基础性内容，也是消费者的根本利益所在，是政府产品质量监管的重点。为此，公司建立了严格的产品品质管控机制，执行严格的产品质量标准，持续提高产品的质量和研发能力，向客户和消费者提供安全可靠的研究成果相关内容：

年份	2016年	2017年	2018年
客户满意度指数	85	87	88.6

### 1. 专利成果

- a. 拥有发明专利29项。
- b. 拥有实用新型专利14项。
- c. 新申请了发明专利38项，实用新型专利3项。

### 2. 标准成果

- a. 独立起草1项推荐性有色金属行业标准。
- b. 参与制定2项推荐性国家标准。

### 3. 其他形式成果

- a. 自主开发了87项镍钴锰三元前驱体类型产品，17项镍钴铝三元前驱体类型产品，17项四氧化三钴类型产品。
- b. 自主研发的动力“622”型镍钴锰前驱体与大颗粒高电压（4.45V）四氧化钴前驱体。

- c.创新性地采用间歇法在氮气气氛下并流加料成功大规模生产三元氢氧化物;
- d.创造性地利用冶金技术生产电池级四氧化三钴,缩短了约20~25%的生产流程,跨越式地减少了10立方米/吨生产排污量,填补了行业空白;
- e.联合院士工作站研制了窄分布球形镍钴锰三元氢氧化物制备技术,开发了高密度球形镍钴锰氢氧化物复合络合共沉淀湿法合成技术;
- f.中伟新材料与香港科技大学联合成立研究所,成功绿色化改造镍钴锰三元正极前驱体材料生产线,节约环保成本70%,产品综合成本节约20~30%。

### 体系管理

公司建立了从产品生产到储运出货全过程的追踪管理体系,保证产品的可追溯性:

- 1、原料采购负责采收及运输原料的追踪溯源管理。
- 2、生产车间负责产品加工过程中的追踪溯源管。
- 3、储运负责产品贮藏过程中和包装物的追踪溯源管理。
- 4、经营部负责产品销售、运输过程中的追踪溯源管理。
- 5、品质部负责产品从采收、加工、贮藏、运输发货整个过程中的品质检验与检测及追踪溯源管理。

### 供应商管理

中伟开展业务的时候,始终给自己设立高标准,包括企业社会责任领域以及其中相关法律法规的合规。相应地,我们期望我们的供应商有同样的承诺。我们的目标是和供应商一起工作,以保证与此《供应商行为准则》条款的完全合规。并且,供应商把这些条款应用到给你们提供产品和服务的供应商。对于中伟,我们将考虑把这些条款作为我们供应商筛选的一部分,我们也将积极地监管供应商的合规性。任何违反本准则的行

为可能损害供应商与中伟之间的业务关系,甚至导致终止双方的业务关系。

### 生产过程监控

生产操作前检查 → 生产区干净、整洁,无与本批次生产无关的物料、记录和杂物;有《清场合格证》且在清场有效期内。 → 生产区设备有明显状态标志,并在清洁有效期内。 → 容器、器具具有状态标志,并在清洁有效期内。 → 操作人员工作服洁净整齐、个人卫生符合要求。 → 物料标示清楚,与生产指令一直,有质量部检验合格报告书或合格证。 → 计量器具有校验合格证,并在使用期内; → 操作间温湿度、压差符合生产要求; → 操作过程执行批准的工艺规程及岗位操作规程; → 对现场样品抽样检查,符合规定标准; → 生产结束后清场,检查清场情况,符合规定要求发放合格证。

### 进货质量管理

每周采取质量评审会议的形式进行进货质量评审,一般于当周最后一个工作日进行。成立评审小组,成员由质量负责人、质管部、储运部、业务部、财务部、行政部信息部等人员组成。质管部应于评审前一天制定评定方案,确定评审日期。召开评审会议,出具评审结果。

### 产品质量及出货管理

明确生产全过程各部门/岗位职责;规定产品特性的信息和加工要求,使用合适的生产服务设备,根据相关的产品工艺文件及操作规程进行生产加工,确保产品质量;对关键技术的操作人员进行培训,考核合格后上岗;对生产运作实施监视并做好自检、互检、专检(质检),并做好相应记录。

### 品质检测自我监督管理

为了确保CDM检测结果准确,制定了《化验室样品抽查管理办法》,定期对已检测的各项检验、化验样品进行内部抽检及送公司检测,确保各项原辅料、产品检测结果准确;制定了《本地员工技能等级评定管理办法》,定期对品质检验人员的检测技能进行考核,不断提升品质检验人员的检测技能水平。



## 十二、社区参与

### 背景说明

随着我国市场经济的深入发展和现代企业制度的形成，企业的经营机制也发生了根本变化，企业的外部环境和外部关系也在随之变化。做好企业的外部关系无疑对企业的经营起着相当重要的作用。企业作为社区成员中特殊的一员，在精神文明建设方面，企业与社区相互沟通支持，为文明社区、和谐社区的创建倾力相助；在物质文明建设方面，企业与社区一起为社区经济发展、提高居民生活水平、社区扶贫脱困而进行共同研究。

近年来，中伟新材料深入贯彻国家的大扶贫战略，在政府有关部门的支持指导下，积极探索精准扶贫新模式，探索出摆脱贫困的新路径，带动贫困群众脱贫致富，为铜仁市脱贫攻坚、决战全面小康作出不懈努力。

#### 就业扶贫：让贫困群众成为产业工人

中伟新材料根据企业自身特点，设置帮扶贫困户的就业岗位和一系列产业技能培训机制。在就业方式上，依托企业资源，实现面向不同文化和技能档次的贫困群众就业全覆盖。在职业培训上，设立技能培训专线，采取一对一培训，上岗就拿技术津贴的机制，激励贫困群众掌握职业技能，做新型产业工人。

#### 公益扶贫：积极履行社会责任

在公益慈善事业方面，中伟新材料投入人力物力财力，参与援建村庄路桥、饮水工程、卫生设施、村文化广场，配合推进危房改造等；以高校学生、重病患者、贫困儿童、空巢老人、残疾人为重点，对贫困户开展捐资助学、医疗救助、生活救助等公益扶贫活动。



春节慰问胜利村建档立卡贫困户



援助建设马面坡文化广场



慰问敬老院孤寡老人



松桃助学捐赠仪式

## 十三、负责任供应链管理

### 背景说明

企业在满足自身社会责任建设的同时，需要不断增强其所在供应链企业社会责任管理，要求供应商共同履行企业社会责任。中伟为此向供应商提供明确的行为准则，要求供应商在生产产品时遵守高水准的职业标准、劳动法和尽责管理要求，不断强化企业社会责任意识。

### 钴供应链尽责管理

中伟根据两项国际标准指南指导实施“负责任钴供应链管理”，即中国五矿化工进出口商会（CCCMC）发布的《中国负责任矿产供应链尽责管理指南》（简称“中国指南”）和经合组织（OECD）发布的《经合组织受冲突影响和高风险地区矿产负责任供应链尽责管理指南》（简称“经合组织指南”）。

从2016年开始，中伟即开展负责任供应链管理。同时中伟认识到“中国指南”和“经合组织指南”对于推动负责任矿产供应链的重要性，于2017年申请加入了“责任钴业倡议”（RCI），按照“中国指南”和“经合组织指南”的五步法框架开展供应链的尽责管理。

### 公司尽责管理体系

基于对负责任矿产供应链的重视，中伟公司建立钴供应链管理工作组，由董事长担任组长，相关各中心及工厂负责人担任副组长，为供应链尽责管理体系的有效运营和监督提供充足的内部管理支持和资源。

公司建立并持续完善企业风险管理体系。

公司建立并发布《负责任全球钴供应链的尽责管理政策》、《供应商行为准则》。

公司公开公共联系方式，邮箱：zoomwe@zoomwe.com.cn，电话：0731-87013987，开通内外部申诉渠道，鼓励内部员工和商业伙伴等利益相关方参与。

公司每年开展对职业健康安全和劳动规范活动，具体见（人力和安环部分提供内容名称）。

公司建立供应链管控和透明度体系，调查供应商，了解其身份、交易合法性及业务类型。对回收材料进行风险评估；对开采材料建立监管链，调查其各个环节是否存在警示信号，评估是否存在风险；对于确实存在风险的供应商与利益相关者商讨后采取风险缓减措施；评估尽责管理体系有效性。

### 钴供应链尽责风险管理

2018年，公司向16家钴供应商发出《关于负责任全球钴供应链的尽责管理政策》及《供应商行为准则》，10家开采材料供应商予以响应，6家回材料材料供应商予以响应。同时，公司签定钴原料采购合同时均要求供应商遵守“经合组织指南”附录二相关政策。

公司收回9家供应商钴矿来源调查表，经评估存在供应链尽责管理风险的供应商为0家。截止2018年底，公司先后对18家直接供应商进行现场审核，排除通过回收材料渠道使用开采材料风险的供应商5家。

### 客户审核

2018年，公司接受终端客户苹果公司委托的审核机构的的钴供应链尽责管理风险控制之现场审核，由其对我司尽责管理系统、职业健康与安全及童工管理、供应链尽责管理等全方位评审；接受国内各大客户尽责管理调查。

### 来年工作计划

2019年将从以下几点继续深入开展钴供应链尽责管理风险控制工作。

全面铺开公司内部管理框架，确认分配权责，确保企业风险管理体系有效实施。

继续供应商原料调查，绘制供应链地图，评估风险。

收集供应商和供应商利益相关方新闻、申诉、媒体负面报道，及时发现警示信号，评估风险并采取相应管理措施缓解风险。

响应客户及行业钴供应链尽责管理审核，及时整改。

与供应链上下游企业并肩推动负责任矿产供应链、支持倡议工作，与各利益相关方合作，采取联合行动，为构建包容、清洁、可持续、负责任的钴供应链作出努力。

### 读者意见反馈

尊敬的读者，您好！

非常感谢您阅读了《中伟新材料有限公司2018年度企业社会责任报告》。如果您对本报告有任何想法和建议，请您填写下面的意见反馈表，通过信件、电话或电子邮件发给我们。对于您的宝贵意见，我们致以深深的谢意！

姓名：\_\_\_\_\_ 联系电话：\_\_\_\_\_ 电子邮箱：\_\_\_\_\_

1.您认为哪些章节为您提供了重要信息？

关于中伟 组织治理 利益相关方参与

实质性分析 劳工实践及人权 环境

商业道德 社区参与 负责任供应链管理

3.您对我们下一年度报告的建议？

2. 您如何评价本报告？

易读性 好 一般 不好

完整性 好 一般 不好

中肯性 好 一般 不好

排版设计 好 一般 不好

总体印象 好 一般 不好

4. 请与我们联系：

通讯地址：中国贵州省铜仁市大龙经开区

邮政编码：554300

电话总机：08563321970

联系人：中伟社会责任委员会

电子邮箱：yuanxun@cngrgf.com.cn